

轉換 Excel 書目資料 及 匯入到 SLS 資料庫

A. 利用 SLS ImportWizard 處理 Excel 書目記錄

步驟：

- 以 MS-Excel 開啟書目資料檔，並檢查並修改檔案資料，包括是否有所需的欄位，如 書名 (Title)、作者 (Author)、頁數 (Page No.)、出版社 (Publisher)、發票編號 (Invoice No.)、書價 (Price)、登錄日期 (Accession Date)、登錄號碼 (Accession No.)、條碼 (Barcode)等。 可參考 book_rev2.xls

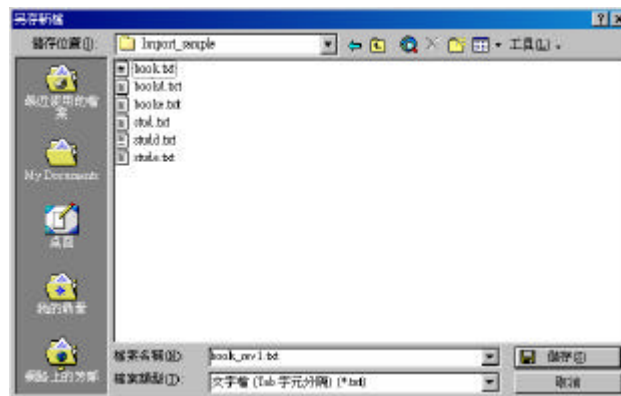
A	B	C	D	E	F
登錄號碼	發票號碼	折扣	發票日期	著者	合著者/譯者
C000001	KH00586	65折	20000526	李秀梅 編	書題
C000002	KH00586	65折	20000526	李秀梅 編	白鶴報恩記
C000003	KH00586	65折	20000526	馮斐	聰明的白蟻
C000004	KH00586	65折	20000526	馮斐	一紙千言
C000005	KH00586	65折	20000526	馮斐	疑人偷斧
C000006	KH00586	65折	20000526	馮斐	銀行廳成針
C000007	KH00586	65折	20000526	馮斐	死裏逃生
					愚公移山

例： (註： 以下有#號的欄必須有資料。)
欄 AC、AD、AE、AF、AH 及 AG 跟據 WinADMIN [設定 --> 代碼 --> ???] 所設定的代碼輸入。

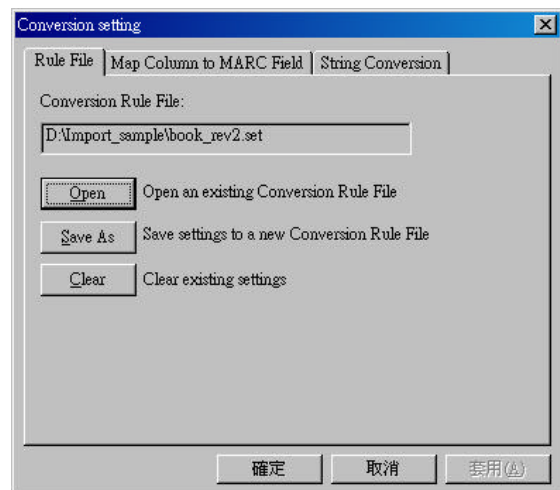
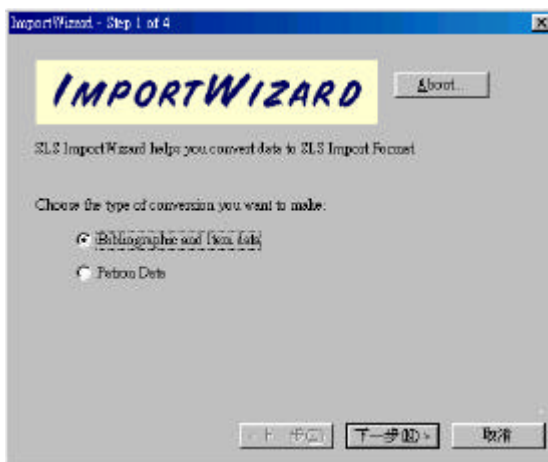
欄號	項目名稱 (第 1 列)	書目資料 (第 2 列, ...)	SLS 對應書目資料欄位
A	登錄號碼 (Accession No.)	C000018	登錄號碼 991 a
B	發票號碼 (Invoice No.)	219H442403	發票號碼 991 i
C	折扣 (Discount)	70 折	折扣 991 n
D	發票日期 (Accession Date)	20020304	登錄日期 991 c
E	著者 (Author)	Yiu, Ares	著者 100 a
F	合著者/編者/譯者 (Added Author)		合著者/編者/譯者 700 a
G#	書題 (Title)	Flash 精選遊戲及效果製作	書題 245 a
H	副書題 (Sub-title)		副書題 245 b
I	責任說明 (Statement of Responsibility)	Ares Yiu 編著	責任說明 245 c
J	其他書名 (Other title)	Making games with flash	其他書名 740 a
K	索書號 (Call No.)	471.6 YIU	索書號 090 a
L	版次 (Edition)		版次 250 a
M	出版地 (Publication Place)	香港	出版地 260 a
N	出版社 (Publisher)	萬里機構 萬里書店	出版社 260 b
O	出版年 (Published Year)	2001	出版年 260 c
P	書價 (Price)	98.00	書價 991 p
Q	頁數 (Page No.)	182 p.	頁數 300 a
R	插圖 (Illustration)	col. ill.	插圖 300 b
S	高度 (Height)	24 cm.	高度 300 c
T	附件 (Accompanying material)	1 computer opical disc	附件 300 e
U	科目 (Discipline)	Computer Studies 電腦	科目 690 a
V	程度 (Reading Levels)	2	程度 991 r
W	叢書 (Series Title)	精彩網頁系列	叢書 440 a
X	叢書號 (Series No.)		叢書號 440 v
Y	主題詞 (Subject)		主題詞 650 a

Z	國際標準書號 (ISBN)	9621420415	ISBN 020 a
AA	供應商 (Vendor)	新雅	供應商 991 o
AB	附註 (Notes)	包括附錄	附註 500 a
AC#	項目類別 (Item Type)	100	項目類別 991 t
AD#	書架位置 (Location)	CHI	書架位置 991 d
AE#	條碼 (Barcode)	C000018	條碼 991 b
AF#	物品類別 (Material Type)	am	物品類別 Material Type
AG#	語言 (Language)	chi	語言 Language
AH#	國家代碼 (Country Code)	cc	出版地代碼 Country Code

- 選擇 [檔案 → 另存新檔]。 在 [檔案名稱]，輸入檔案名稱 (例：book_rev2.txt)。 在 [檔案類型]，選擇 “文字檔 (Tab 字元分隔) (*.txt)”。 按 [儲存] 按鈕，儲存檔案。



- 開啟 SLS 的 ImportWizard [開始 → 程式集 → SLS Software 6.1 → SLS ImportWizard]。
- 選擇 [Bibliographic and Item data]，按 [下一步] 按鈕。



- 按 [Properties] 按鈕，你會見到右方的畫面。
- 選擇 [Open] 按鈕，開啟 轉換規則檔案 (Conversion Rule File)。 可參考 book_rev2.set
- 按 [確定] 按鈕。
- 按 [下一步] 按鈕。 再按 [OK] 按鈕。

9. 在 [File containing Source Data] , 按 [Browse] 按鈕 瀏覽 及 選擇你在第 2 步所儲存的文字檔。(例: book_rev2.txt)

10. 在 [File containing Converted Data] , 按 [Browse] 按鈕 瀏覽 及 輸入一個檔案名稱 (例: book_rev2d.txt)。 而這檔案將會在 SLS WinCAT 匯入。

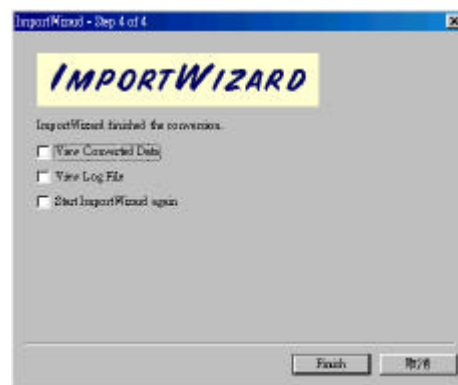
11. 在 [Error Log File], 按 [Browse] 按鈕 瀏覽 及 輸入一個檔案名稱 (例: book_rev2e.txt)。 這檔案供參考之用。

12. 按 [下一步] 按鈕 , 按 [是] 按鈕 執行轉換程序。

13. 轉換結果視窗出現 , 按 [確定] 按鈕。

14. 你可選擇

- > [View converted data] 檢視轉換後的資料 ; 或/及
- > [View log file] 檢視過程記錄檔案 ; 或/及
- > [Start ImportWizard again] 重新執行 SLS ImportWizard。



15. 按 [Finish] 完成。 SLS ImportWizard 會將書目資料轉換成 SLS 匯入格式 (在第 10 步中建立的 book_rev2d.txt)。


16. 請 參閱 B 部份 匯入書目及項目資料。

B. 匯入書目及項目資料

注意： 匯入書目記錄前，圖書館主任們請緊記先 備份資料庫。
匯入書目記錄後，如發現有任何問題，便可取回備份還原資料庫。

1. 開啟 SLS WinCAT [開始 → 程式集 → SLS Software 6.1 → SLS WinCAT]。

2. 選 [工具] → [匯入]。

3. 在 [匯入檔名]，按  按鈕選擇需要匯入書目的檔案。

4. 在 [匯入檔名] 選擇檔案後，在 [過程記錄檔名] 欄會自動產生一個過程記錄檔案。如：



[匯入檔名] = d:\record01d.txt

[過程記錄檔名] = d:\record01d.log

5. 在 [匯入資料種類?]，選擇 [匯入書目及項目記錄]。

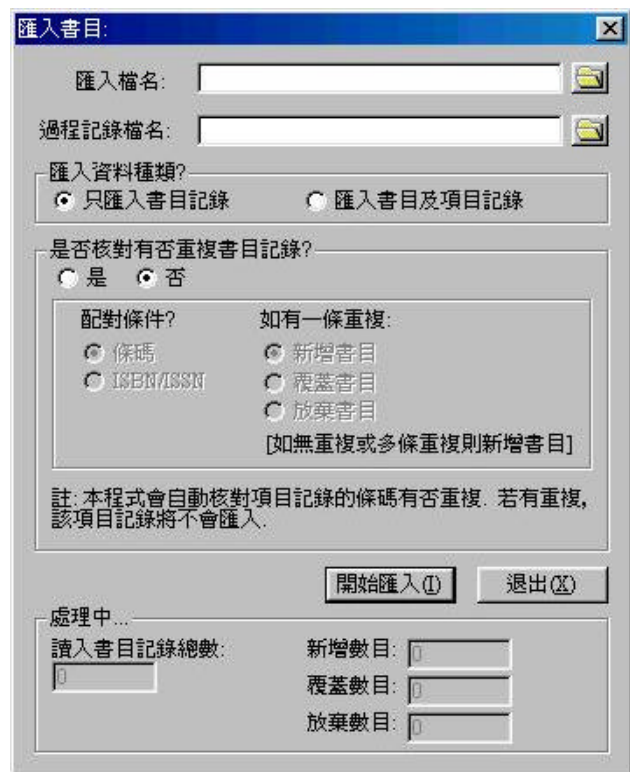
6. 在 [是否核對有否重複書目記錄?]，可選擇

> [否] (程式不核對資料庫中的書目記錄)：

- 即程式不會核對匯入的書目記錄是否在資料庫中已存在。

> [是] (程式將會核對資料庫中的書目記錄)：

- 在 [配對條件]，可選擇 [條碼] 或 [ISBN/ISSN] 作核對條件。
- 在 [如有 1 條重複]，可選擇 [新增書目]、[覆蓋書目] 或 [放棄書目]。核對後，如有 1 條重複，程式則執行所選動作。如無重複 或 多條重複，程式則新增該書目。



註： 不論有否選擇核對重複記錄，程式會自動核對項目記錄的條碼有否重複。
若有重複，該項目記錄將不會匯入。

7. 按 [開始匯入] 按鈕開始匯入書目記錄。

8. 檢查匯入的新書目資料是否有問題。如沒有問題，可繼續正常圖書館工作。如發現有任何問題，便可取回備份還原資料庫，然後重新上述程序。